



## **DOSSIER DE PRESSE**

**« Mission mains propres »**

**Le Centre Georges François Leclerc s'engage**



**Première journée nationale « hygiène des mains » dans les établissements de santé**

**Vendredi 23 mai 2008  
au Centre Georges François Leclerc - DIJON**

**Contact presse : Carole DILOLOT 03 80 73 75 54 – [cdiolot@dijon.fnclcc.fr](mailto:cdiolot@dijon.fnclcc.fr)**

1 / 12

## « Mission mains propres »

# Première journée nationale « hygiène des mains » dans les établissements de santé

## SOMMAIRE

<b>LA JOURNEE HYGIENE DES MAINS</b>	<b>pages</b>
Qu'est ce que Mission « Mains propres » ?	3
Le programme d'actions au CGFL	4
La Charte d'Engagement	5
<b>LA LUTTE CONTRE LES INFECTIONS NOSOCOMIALES</b>	
Qu'est ce qu'une Infection nosocomiale ?	6
Comment lutter contre les infections nosocomiales ?	7
Une équipe de professionnels au Centre GF Leclerc	8
L'évaluation : les tableaux de bord	9
Quelques données chiffrées	10
<b>LE CENTRE GEORGES FRANCOIS LECLERC</b>	
Un centre de soins, d'enseignement et de recherche	11
Quelques chiffres	12

Contact presse : Carole DILOLOT 03 80 73 75 54 – [cdiolot@dijon.fnclcc.fr](mailto:cdiolot@dijon.fnclcc.fr)

2 / 12

## LA JOURNEE NATIONALE « HYGIENE DES MAINS »

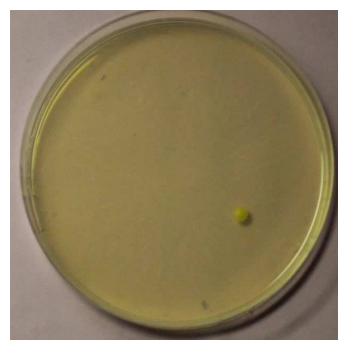
### Qu'est ce que Mission « mains propres » ?

A l'initiative du Ministère de la Santé en suite de la conférence de presse du 30 janvier 2008 sur les infections nosocomiales, Madame Roselyne Bachelot-Narquin, a annoncé son souhait d'engager la France dans le défi mondial « un soin propre, un soin sûr » en signant, le 23 mai 2008, la charte proposée par l'organisation mondiale pour la santé. Ainsi, l'opération de communication sur l'hygiène des mains annoncée en décembre dernier se déroulera à cette même date.

Cet événement s'inscrit dans la démarche d'amélioration de la qualité et de la sécurité des soins portée notamment par le programme national de lutte contre les infections nosocomiales 2005-2008.

Cette opération à visée nationale se veut dynamisante et incitative pour les établissements afin de promouvoir l'utilisation des produits hydro-alcooliques. Elle repose sur une action d'information et de sensibilisation, se déroulant le même jour dans tous les établissements, à l'aide d'outils pédagogiques.

Prélèvement de la paume de la main après écriture    Prélèvements de la pulpe des doigts après utilisation SHA



**Contact presse : Carole DILOLOT 03 80 73 75 54 – [cdiolot@dijon.fnclcc.fr](mailto:cdiolot@dijon.fnclcc.fr)**

3 / 12

## Le programme des actions au CGFL

Un programme inter actif et pédagogique d'actions de sensibilisation destinées aux professionnels, aux patients et usagers du CGFL.

- Sensibilisation à la technique de désinfection des mains par frictions à l'aide d'un caisson pédagogique,
- Exposition de boites de Pétri suite à des prélèvements de mains, bijoux,
- Remise de documentation à visée des professionnels et des usagers (y compris des enfants)
- Signature de la charte d'engagement par le professeur P. Fumoleau (directeur général) et le docteur Patrick Arveux (Président de la Commission Médicale Elue)
- Affichages,
- **Organisation d'un jeu quizz tout au long de la journée (y compris pour les usagers)**
- **Remise de lots aux gagnants à 17h00**

### Quand ?

Le Vendredi 23 mai 2008 de 10h00 à 17h00

### Où ?

hall d'accueil principal du Centre Georges François Leclerc (RDC)

### En présence de :

Docteur Elisabeth Muggéo,  
médecin hygiéniste  
Docteur Catherine de Gislain,  
Présidente du Comité de Lutte contre les Infections Nosocomiales (CLIN)  
Odile Maingon,  
infirmière hygiéniste  
Des professionnels et correspondants en hygiène.

**Contact presse : Carole DILOLOT 03 80 73 75 54 – [cdiolot@dijon.fnclcc.fr](mailto:cdiolot@dijon.fnclcc.fr)**

# La Charte d'engagement

## CHARTRE D'ENGAGEMENT



MINISTÈRE DE LA SANTÉ,  
DE LA JEUNESSE,  
DES SPORTS  
ET DE LA VIE ASSOCIATIVE

[www.sante.gouv.fr](http://www.sante.gouv.fr)



## MISSION MAINS PROPRES !!!

En écho à la signature par la France de la charte OMS visant à réduire les infections associées aux soins, **\_\_\_\_\_**, représenté par son Directeur et le Président de la CME, prend pour les quatre années à venir les dix engagements suivants. Ces derniers visent à poursuivre et renforcer l'implantation de la désinfection des mains, par frictions avec des produits hydro-alcooliques, déjà conduite par les professionnels locaux et les comités de lutte contre les infections nosocomiales.

- 1** Développer une politique de "mains sans bijou\*" en incitant tous les professionnels soignants et leur encadrement à suivre cette règle.  
\*Alliance comprise.
- 2** Harmoniser et actualiser la formation des professionnels médicaux et para-médicaux dans le domaine de l'hygiène des mains.
- 3** Poursuivre la promotion de l'implantation de la technique de désinfection des mains par friction avec des produits hydro-alcooliques [PHA] pour tous les types de soins et celle de la désinfection chirurgicale par friction pour les actes le nécessitant.
- 4** Acheter des produits pour la friction des mains dont l'efficacité est contrôlée selon les normes européennes et dont la tolérance est évaluée in vivo.
- 5** Généraliser l'installation des distributeurs de PHA dans toutes les chambres et à chaque poste de soins, avec une information incitative et explicative de l'intérêt de la friction.
- 6** Avec l'appui du service de santé au travail, s'assurer de la bonne tolérance des techniques utilisées pour l'hygiène des mains et veiller à la prévention des dermatoses.
- 7** Inciter à un suivi de l'observance et de la qualité de la désinfection des mains, par audit, et surveiller la consommation des PHA par secteur d'activité.
- 8** Diffuser les résultats des indicateurs de consommation de PHA au sein de l'établissement.
- 9** Promouvoir l'information des patients et des visiteurs sur la nécessité de respecter une hygiène des mains adéquate.
- 10** Encourager le dialogue sur l'hygiène des mains entre patients et professionnels afin d'établir un climat de confiance propice à la qualité des soins.

Fait à \_\_\_\_\_,

Le Directeur

, le \_\_\_\_\_,

Le Président de la CME

Contact presse : Carole DIOLLOT 03 80 73 75 54 – [cdiolot@dijon.fnclcc.fr](mailto:cdiolot@dijon.fnclcc.fr)

## LA LUTTE CONTRE LES INFECTIONS NOSOCOMIALES

### Qu'est ce qu'une Infection nosocomiale ?

C'est une infection qui est contractée dans un établissement de soins, et qui est désormais intégrée dans les infections associées aux soins (IAS). Une infection est considérée comme IAS si elle survient au cours ou au décours d'une prise en charge (diagnostique, thérapeutique, palliative, préventive ou éducative..) d'un patient et si elle n'était ni présente, ni en incubation au début de la prise en charge. Globalement, un délai d'au moins 48h ou un délai supérieur à la période d'incubation est admis.

Pour les infections du site opératoire, le délai admis est de 30 jours ; s'il y a mise en place d'un implant, on considère comme IAS, l'infection survenant dans l'année qui suit l'intervention.

### Quelles sont ses origines ?

Les infections sont soit

d'origine « **endogène** », c'est à dire que le patient s'infecte avec ses propres micro-organismes,

soit d'origine « **exogène** ». Dans ce cas, les micro-organismes ont pour origine les autres patients (transmission croisée...) et/ou l'environnement.

**Contact presse : Carole DILOLOT 03 80 73 75 54 – [cdiolot@dijon.fnclcc.fr](mailto:cdiolot@dijon.fnclcc.fr)**

6 / 12

## Comment lutter contre les infections nosocomiales ?

### Pour les professionnels

Par l'application de mesures simples dont l'efficacité n'est plus à démontrer comme l'hygiène des mains, le port de gants pour certains actes invasifs..., une vigilance renforcée dans l'entretien des locaux...

### Pour les usagers

L'hygiène, et en particulier celle des mains, est une démarche citoyenne qui doit être encouragée et enseignée à tous dans la vie courante en vue de prévenir la santé de chacun.

L'attention à l'hygiène personnelle, en particulier lors d'une hospitalisation, est très importante.

Il faut ainsi se laver les mains après être allé(e) aux toilettes, avant les repas ou après s'être mouché(e).

Il faut veiller à ne pas toucher les matériels qui servent aux soins tels qu'un cathéter, une sonde urinaire... pour ne pas risquer de les contaminer.

Par ailleurs des professionnels de l'hygiène hospitalière oeuvrent dans les établissements de santé.

**Contact presse : Carole DILOLOT 03 80 73 75 54 – [cdiolot@dijon.fnclcc.fr](mailto:cdiolot@dijon.fnclcc.fr)**

7 / 12

# Des professionnels et des instances

## Une équipe opérationnelle d'hygiène hospitalière

Elle est composée d'un médecin hygiéniste, Docteur Elisabeth Muggéo et d'une infirmière hygiéniste, Odile Maingon et assure les missions suivantes :

- Surveillance, prévention et Formation, s'inscrivant ainsi dans une démarche d'amélioration continue de la qualité des soins.
- Application du programme de lutte contre les infections nosocomiales adopté par l'établissement
- Organisation du recueil et traitement des données de la surveillance des infections nosocomiales
- Participation aux enquêtes nationales (RAISIN) et aux enquêtes de la FNCLCC
- Participation à la mise en place des recommandations et/ou des mesures réglementaires en matière d'hygiène
- Participation, en coopération avec les services, à l'élaboration des recommandations des bonnes pratiques.

## Le Comité de Lutte contre les Infections Nosocomiales (CLIN)

C'est une instance consultative obligatoire. Elle est composée de 15 professionnels de secteurs d'activités différents (médecin, pharmacien, cadre, personnel soignant...) et d'un représentant des usagers.

Ses missions sont les suivantes :

- Coordonner les démarches des professionnels de l'établissement.
- Préparer le programme d'actions et un rapport annuel d'activités qui fournit une partie des données nécessaires au calcul des indicateurs servant à l'élaboration du tableau des infections nosocomiales.
- Donner son avis sur les prévisions de travaux, l'aménagement de locaux, l'acquisition d'équipements.

**Contact presse : Carole DILOLOT 03 80 73 75 54 – [cdiolot@dijon.fnclcc.fr](mailto:cdiolot@dijon.fnclcc.fr)**

## Un réseau de correspondants

7 médecins et 20 membres du personnel para-médical, issus de secteurs différents sont les relais sur le terrain de l'Equipe Opérationnelle d'Hygiène Hospitalière et participent à la prévention des infections, la diffusion des informations, la surveillance et l'évaluation des pratiques.

## L'évaluation

### Le tableau de bord des Infections Nosocomiales :

Chaque établissement de santé doit produire 4 indicateurs qui reflètent le niveau d'engagement dans la prévention des infections nosocomiales.

**ICALIN** : Indicateur Composite des Activités de Lutte contre les Infections Nosocomiales.

Il objective l'organisation de la lutte contre les Infections Nosocomiales, les moyens que l'établissement a mobilisés et les actions qu'il a mises en œuvre.

**ICSHA** : Indicateur de Consommation de produits ou **SHA** (solution hydro-alcoolique).

Un référentiel national a fixé des objectifs de consommation en fonction du type de services. Exprimé en pourcentage, ce rapport n'est pas le seul révélateur de qualité du lavage des mains.

**SURVISO** : Indicateur de réalisation d'une **SUR**veillance des Infections du **Site Op**érateur.

Il indique la proportion de services de chirurgie qui participent à la surveillance du site opératoire permettant de mesurer la fréquence des infections.

**ICATB** : Indice Composite du bon usage des **AnTi**biotiques.

Il traduit l'organisation mise en œuvre dans l'établissement pour promouvoir le bon usage des antibiotiques, les moyens mobilisés et les actions mises en œuvre.

En 2006, pour la 1<sup>ère</sup> fois, l'indicateur ICATB est pris en compte

SCORE AGREGE :

Le résultat de chacun de ces indicateurs est synthétisé en un « score agrégé ».

**Contact presse : Carole DILOLOT 03 80 73 75 54 – [cdiolot@dijon.fnclcc.fr](mailto:cdiolot@dijon.fnclcc.fr)**

## Quelques données chiffrées

La dernière enquête nationale de prévalence coordonnée par le Raisin a eu lieu en 2006. La prévalence nationale des infections nosocomiales était de 5,38% ; 1,08% pour le Centre Georges François Leclerc.

Les résultats du Centre G.F. Leclerc des dernières années :

INDICATEUR	2004	2005	2006
<b>ICALIN</b>			
Score	79	82,5	90,5
Classe	C	C	B
<b>ICSHA</b>			
Score	/	22,7	28,8
Classe		D	D
<b>SURVISO</b>			
Score	/	2/2	2/2
<b>ICATB</b>			
Score	/	/	7,25
Classe			D
<b>SCORE AGREGE</b>			63,09
Classe	/	/	C

Les bornes de classe de performance pour l'Icalin dans les Centres de Lutte Contre le Cancer sont :

**E : inférieur à 63,7**  
**D : de 63,7 à 72,7**  
**C : de 72,7 à 85,1**  
**B : de 85,1 à 94,3**  
**A : > 94,3**

**Contact presse : Carole DILOLOT 03 80 73 75 54 – [cdiolot@dijon.fnclcc.fr](mailto:cdiolot@dijon.fnclcc.fr)**

10 / 12

# **Le Centre Georges-François Leclerc :**

## **Un centre de soins, d'enseignement et de recherche en cancérologie innovant**

Le Centre Georges-François Leclerc est **depuis 40 ans**, le centre régional de lutte contre le Cancer pour la Bourgogne.

Il existe 20 centres en France regroupés en une fédération nationale. Ces établissements **privés à but non lucratif participant au service public hospitalier** assument des missions de service public :

**Prévention, dépistage, soins, enseignement, recherche et accompagnement.**

**Plus de 500 professionnels** (dont une soixantaine de médecins, professeurs des universités, chercheurs) travaillent dans la **multidisciplinarité au service de plus de 18 000 patients et consultants chaque année.**

Son activité concerne naturellement les habitants de la région Bourgogne, mais son **attractivité** s'étend aux départements limitrophes et son activité est en constante augmentation (en moyenne 6% par an). Il prend en charge **47% des cancers du sein** de la Bourgogne.

Il propose à ses patients un **accès aux technologies et aux traitements adaptés les plus récents** ainsi qu'un accueil de grande qualité.

Le C.G.F.L. dispose de tous **les services et équipements** de dépistage, diagnostic, traitement, et soins du cancer (chirurgie, chimiothérapie, radiothérapie, laboratoires, médecine nucléaire, radiologie,...), en **hospitalisation complète, de semaine, de jour ou à domicile.**

Respectueux des réalités humaines, le CGFL dispose également **d'unités de diagnostic et de traitement de la douleur** (la seule reconnue en Bourgogne), de **psycho-oncologie** ainsi que d'un **Espace de Rencontres et d'Informations** (\*ERI®) dédiés aux patients et leurs proches inauguré en mars 2008.

Les équipes du C.G.F.L exercent une **mission d'expertise et de recours** auprès des professionnels des établissements de santé de la région et des praticiens spécialistes du secteur public ou privé

**Régulièrement le CGFL est récompensé et cité** dans la presse médicale et économique pour son excellence. En 2007, il a été classé **premier des 20 centres français (CLCC)** pour la qualité des soins (enquête Saphora) et est régulièrement cité dans le Palmarès des Hôpitaux (Le Point) pour son **excellence dans la prise en charge des cancers du sein** (10ème rang au niveau national juin 2007).

**Contact presse : Carole DILOLOT 03 80 73 75 54 – [cdiolot@dijon.fnclcc.fr](mailto:cdiolot@dijon.fnclcc.fr)**

11 / 12

Le C.G.F.L développe également une **recherche clinique de pointe** par sa participation à des études nationales et internationales (recherche de transfert, techniques innovantes, Cancéropôle Grand Est,...). Il accueille depuis janvier 2008, la **plate forme clinique protéomique** du cancéropôle Grand Est.

Reconnu comme institution affiliée à l'E.O.R.T.C. (Organisation Européenne de Recherche et Traitement du Cancer), il compte parmi ses autres partenaires privilégiés, la **faculté** de médecine, les laboratoires **INSERM**, la société de biotechnologie **ONCODESIGN**, le **réseau** régional de cancérologie Oncobourgogne,...

**Le C.G.F.L, c'est aussi :**

- Un établissement **certifié (niveau 1) par les experts de la Haute Autorité de Santé en 2007**.
- Un établissement pilote retenu par l'O.E.C.I pour la labellisation en cancérologie au niveau européen.
- Une contribution à la **formation** universitaire, post universitaire et continue des médecins et des professionnels de santé paramédicaux.
- Un **lieu d'art et de culture** au travers d'expositions culturelles thématiques.

Un plateau technique performant **complet intégré et récent**

- 1 bloc opératoire (4 salles) en lien direct avec 1 laboratoire d'anatomopathologie (examens extemporanés) et 1 tumorothèque
  - 1 tomographe par émission de positons avec scanner (Petscan)
  - 3 gamma caméras
  - 1 scanner
  - 1 mammotome
  - 3 accélérateurs de particules de haute technologie dont 1 de dernière génération (Trilogy)
  - 1 unité de recherche de phase 1
- 
- **530 salariés** (moyenne d'âge : 41 ans) dont **60 médecins**
  - Budget : **46 202 821 €** (en 2007)
  - **160 lits et places** d'hospitalisation

Lits et chambres dédiés pour traitements spécifiques

- curiethérapie,
  - iode radioactif,
  - traitement de la douleur,
  - recherche clinique précoce,
- 
- **+ 18 000** patients et consultants en 2007 dont 3 680 hospitalisés parmi lesquels 2 257 nouveaux patients.
  - **Attractivité** du CGFL :
    - 15 % des patients proviennent d'autres régions que la Bourgogne.
    - 39% viennent d'un autre département que la Côte d'Or

**Contact presse : Carole DIOLLOT 03 80 73 75 54 – [cdiolot@dijon.fnclcc.fr](mailto:cdiolot@dijon.fnclcc.fr)**

12 / 12